

รายงาน  
การตรวจวัดการแพร่กระจายความเค็ม  
ในแม่น้ำเจ้าพระยา

วันที่ 11 มีนาคม 2557

โดย  
กลุ่มงานตะกอนและคุณภาพน้ำ  
ส่วนอุทกวิทยา สำนักบริหารจัดการน้ำและอุทกวิทยา

**ตารางที่ 1** แสดงค่าอุณหภูมิ ค่าความนำไฟฟ้า และค่าความเค็มในแม่น้ำเจ้าพระยาจำแนกตามระดับความลึกของแม่น้ำที่บริเวณท่าเรือชัยยุทธ

ท่าเรือชัยยุทธ ต.บ้านม้า อ.บางไทร จ.พระนครศรีอยุธยา เวลาตรวจวัด **11:05** น. วันที่ **11 มีนาคม 2557**

ค่าความเค็มเฉลี่ยในหน้าตัด **0.17** กรัม/ลิตร

ค่าความเค็มเฉลี่ยที่ความลึก 1 เมตร เท่ากับ **0.17** กรัม/ลิตร

ฝั่งซ้าย				กลางลำน้ำ				ฝั่งขวา			
Depth (m)	Temp. (°C)	EC (µs/cm)	Sal. (g/L)	Depth (m)	Temp. (°C)	EC (µs/cm)	Sal. (g/L)	Depth (m)	Temp. (°C)	EC (µs/cm)	Sal. (g/L)
ผิวน้ำ (0.1)	29.59	402	0.17	ผิวน้ำ (0.1)	29.37	400	0.17	ผิวน้ำ (0.1)	29.67	407	0.18
1	29.56	402	0.17	1	29.32	399	0.17	1	29.48	405	0.18
2	29.47	401	0.17	2	29.31	399	0.17	2	29.31	404	0.18
3	29.45	401	0.17	3	29.29	398	0.17	3			
4	29.45	401	0.17	4	29.29	399	0.17	4			
5	29.44	401	0.17	5	29.29	400	0.17	5			
ค่าเฉลี่ย	<b>29.49</b>	<b>401</b>	<b>0.17</b>	ค่าเฉลี่ย	<b>29.31</b>	<b>399</b>	<b>0.17</b>	ค่าเฉลี่ย	<b>29.49</b>	<b>405</b>	<b>0.18</b>

**ตารางที่ 2** แสดงค่าอุณหภูมิ ค่าความนำไฟฟ้า และค่าความเค็มในแม่น้ำเจ้าพระยาจำแนกตามระดับความลึกของแม่น้ำที่บริเวณสะพานเชียงราก

สะพานเชียงราก ต.บางกระเบื้อง อ.สามโคก จ.ปทุมธานี เวลาตรวจวัด **10:50** น. วันที่ **11 มีนาคม 2557**

ค่าความเค็มเฉลี่ยในหน้าตัด **0.18** กรัม/ลิตร

ค่าความเค็มเฉลี่ยที่ความลึก 1 เมตร เท่ากับ **0.18** กรัม/ลิตร

ฝั่งซ้าย				กลางลำน้ำ				ฝั่งขวา			
Depth (m)	Temp. (°C)	EC (µs/cm)	Sal. (g/L)	Depth (m)	Temp. (°C)	EC (µs/cm)	Sal. (g/L)	Depth (m)	Temp. (°C)	EC (µs/cm)	Sal. (g/L)
ผิวน้ำ (0.1)	29.50	416	0.18	ผิวน้ำ (0.1)	29.33	414	0.18	ผิวน้ำ (0.1)	29.28	412	0.18
1	29.49	416	0.18	1	29.23	413	0.18	1	29.20	411	0.18
2	29.47	415	0.18	2	29.17	413	0.18	2	29.17	411	0.18
3	29.42	415	0.18	3	29.17	413	0.18	3	29.16	411	0.18
4	29.30	413	0.18	4	29.16	413	0.18	4	29.16	411	0.18
5	29.18	412	0.18	5	29.15	413	0.18	5	29.15	411	0.18
ค่าเฉลี่ย	<b>29.39</b>	<b>415</b>	<b>0.18</b>	ค่าเฉลี่ย	<b>29.20</b>	<b>413</b>	<b>0.18</b>	ค่าเฉลี่ย	<b>29.19</b>	<b>411</b>	<b>0.18</b>

ตารางที่ 3 แสดงค่าอุณหภูมิ ค่าความนำไฟฟ้า และค่าความเค็มในแม่น้ำเจ้าพระยาจำแนกตามระดับความลึกของแม่น้ำที่บริเวณวัดไผ่ล้อม

วัดไผ่ล้อม ตำบลบางจี่ อำเภอสสามโคก จังหวัดปทุมธานี เวลาตรวจวัด 10:30 น. วันที่ 11 มีนาคม 2557

ค่าความเค็มเฉลี่ยในหน้าตัด 0.20 กรัม/ลิตร

ค่าความเค็มเฉลี่ยที่ความลึก 1 เมตร เท่ากับ 0.20 กรัม/ลิตร

ฝั่งซ้าย				กลางลำน้ำ				ฝั่งขวา			
Depth (m)	Temp. (°C)	EC (µs/cm)	Sal. (g/L)	Depth (m)	Temp. (°C)	EC (µs/cm)	Sal. (g/L)	Depth (m)	Temp. (°C)	EC (µs/cm)	Sal. (g/L)
ผิวน้ำ (0.1)	29.19	453	0.20	ผิวน้ำ (0.1)	29.32	459	0.20	ผิวน้ำ (0.1)	29.30	446	0.20
1	29.19	454	0.20	1	29.13	465	0.21	1	29.14	446	0.20
2	29.08	457	0.20	2	29.08	468	0.21	2	29.04	442	0.19
3	29.05	457	0.20	3	29.06	468	0.21	3	29.03	441	0.19
4				4	29.05	468	0.21	4	29.02	442	0.19
5				5	29.05	469	0.21	5	29.02	445	0.20
ค่าเฉลี่ย	29.13	455	0.20	ค่าเฉลี่ย	29.12	466	0.21	ค่าเฉลี่ย	29.09	444	0.20

ตารางที่ 4 แสดงค่าอุณหภูมิ ค่าความนำไฟฟ้า และค่าความเค็มในแม่น้ำเจ้าพระยาจำแนกตามระดับความลึกของแม่น้ำที่บริเวณวัดบัวทอง

วัดบัวทอง ตำบลบ้านปทุม อำเภอสสามโคก จังหวัดปทุมธานี เวลาตรวจวัด 10:20 น. วันที่ 11 มีนาคม 2557

ค่าความเค็มเฉลี่ยในหน้าตัด 0.24 กรัม/ลิตร

ค่าความเค็มเฉลี่ยที่ความลึก 1 เมตร เท่ากับ 0.24 กรัม/ลิตร

ฝั่งซ้าย				กลางลำน้ำ				ฝั่งขวา			
Depth (m)	Temp. (°C)	EC (µs/cm)	Sal. (g/L)	Depth (m)	Temp. (°C)	EC (µs/cm)	Sal. (g/L)	Depth (m)	Temp. (°C)	EC (µs/cm)	Sal. (g/L)
ผิวน้ำ (0.1)	29.22	520	0.23	ผิวน้ำ (0.1)	29.32	513	0.23	ผิวน้ำ (0.1)	29.06	565	0.25
1	29.20	512	0.23	1	29.25	512	0.23	1	29.04	567	0.25
2	29.15	499	0.22	2	29.15	518	0.23	2	29.02	568	0.25
3				3	29.08	532	0.24	3	29.02	570	0.25
4				4	29.07	530	0.23	4	29.02	572	0.25
5				5	29.07	533	0.24	5	29.01	577	0.26
ค่าเฉลี่ย	29.19	510	0.23	ค่าเฉลี่ย	29.16	523	0.23	ค่าเฉลี่ย	29.03	570	0.25

ตารางที่ 5 แสดงค่าอุณหภูมิ ค่าความนำไฟฟ้า และค่าความเค็มในแม่น้ำเจ้าพระยาจำแนกตามระดับความลึกของแม่น้ำที่บริเวณสถานีสูบน้ำดิบสำแล

สถานีสูบน้ำดิบสำแล ต.สำแล อ.เมือง จ.ปทุมธานี เวลาตรวจวัด 10:20 น. วันที่ 9 มีนาคม 2557

ค่าความเค็มเฉลี่ยในหน้าตัด 0.40 กรัม/ลิตร

ค่าความเค็มเฉลี่ยที่ความลึก 1 เมตร เท่ากับ 0.38 กรัม/ลิตร

ฝั่งซ้าย				กลางลำน้ำ				ฝั่งขวา			
Depth (m)	Temp. (°C)	EC (µs/cm)	Sal. (g/L)	Depth (m)	Temp. (°C)	EC (µs/cm)	Sal. (g/L)	Depth (m)	Temp. (°C)	EC (µs/cm)	Sal. (g/L)
ผิวน้ำ (0.1)	28.99	898	0.41	ผิวน้ำ (0.1)	29.16	862	0.39	ผิวน้ำ (0.1)	29.04	726	0.32
1	28.94	914	0.41	1	29.16	860	0.39	1	28.99	760	0.34
2	28.93	933	0.42	2	29.05	878	0.40	2	28.96	806	0.36
3	28.93	917	0.41	3	28.98	900	0.41	3	28.95	880	0.40
4	28.93	928	0.42	4	28.97	920	0.42	4	28.94	910	0.41
5	28.92	929	0.42	5	28.96	932	0.42	5	28.93	914	0.41
ค่าเฉลี่ย	28.94	920	0.42	ค่าเฉลี่ย	29.05	892	0.41	ค่าเฉลี่ย	28.97	833	0.37

ตารางที่ 6 แสดงค่าอุณหภูมิ ค่าความนำไฟฟ้า และค่าความเค็มในแม่น้ำเจ้าพระยาจำแนกตามระดับความลึกของแม่น้ำที่บริเวณวัดบางเตือ

วัดบางเตือ ต. บางเตือ อ. เมือง จ.ปทุมธานี เวลาตรวจวัด 09:45 น. วันที่ 11 มีนาคม 2557

ค่าความเค็มเฉลี่ยในหน้าตัด 1.89 กรัม/ลิตร

ค่าความเค็มเฉลี่ยที่ความลึก 1 เมตร เท่ากับ 1.82 กรัม/ลิตร

ฝั่งซ้าย				กลางลำน้ำ				ฝั่งขวา			
Depth (m)	Temp. (°C)	EC (µs/cm)	Sal. (g/L)	Depth (m)	Temp. (°C)	EC (µs/cm)	Sal. (g/L)	Depth (m)	Temp. (°C)	EC (µs/cm)	Sal. (g/L)
ผิวน้ำ (0.1)	29.08	3,364	1.62	ผิวน้ำ (0.1)	29.17	3,774	1.82	ผิวน้ำ (0.1)	29.13	3,916	1.90
1	29.07	3,519	1.69	1	29.09	3,849	1.86	1	29.08	3,936	1.91
2	29.06	3,637	1.76	2	29.02	3,963	1.92	2	29.00	3,980	1.93
3	29.02	3,800	1.84	3	29.01	3,980	1.93	3	28.99	4,066	1.98
4	29.00	3,984	1.94	4	29.01	4,020	1.95	4	28.99	4,089	1.99
5	29.00	3,985	1.94	5	29.00	4,097	1.99	5	29.00	4,113	2.00
ค่าเฉลี่ย	29.04	3,715	1.80	ค่าเฉลี่ย	29.05	3,947	1.91	ค่าเฉลี่ย	29.03	4,017	1.95

ตารางที่ 7 แสดงค่าอุณหภูมิ ค่าความนำไฟฟ้า และค่าความเค็มในแม่น้ำเจ้าพระยาจำแนกตามระดับความลึกของแม่น้ำที่บริเวณวัดโพธิ์ทองบน

วัดโพธิ์ทองบน ต. บ้านใหม่ อ. ปากเกร็ด จ.นนทบุรี เวลาตรวจวัด 09:25 น. วันที่ 11 มีนาคม 2557

ค่าความเค็มเฉลี่ยในหน้าตัด 2.41 กรัม/ลิตร

ค่าความเค็มเฉลี่ยที่ความลึก 1 เมตร เท่ากับ 2.42 กรัม/ลิตร

ฝั่งซ้าย				กลางลำน้ำ				ฝั่งขวา			
Depth (m)	Temp. (°C)	EC (µs/cm)	Sal. (g/L)	Depth (m)	Temp. (°C)	EC (µs/cm)	Sal. (g/L)	Depth (m)	Temp. (°C)	EC (µs/cm)	Sal. (g/L)
ผิวน้ำ (0.1)	29.11	4,824	2.37	ผิวน้ำ (0.1)	29.11	4,930	2.42	ผิวน้ำ (0.1)	29.26	4,495	2.19
1	29.08	4,879	2.40	1	29.11	4,930	2.42	1	29.07	4,937	2.43
2	29.07	4,876	2.40	2	29.10	4,942	2.43	2	29.07	4,952	2.44
3	29.07	4,905	2.41	3	29.10	4,958	2.44	3	29.05	4,968	2.44
4	29.06	4,916	2.42	4	29.10	4,944	2.43	4			
5	29.05	4,930	2.43	5	29.11	4,919	2.42	5			
ค่าเฉลี่ย	29.07	4,888	2.41	ค่าเฉลี่ย	29.11	4,937	2.43	ค่าเฉลี่ย	29.11	4,838	2.38

ตารางที่ 8 แสดงค่าอุณหภูมิ ค่าความนำไฟฟ้า และค่าความเค็มในแม่น้ำเจ้าพระยาจำแนกตามระดับความลึกของแม่น้ำที่บริเวณกรมชลประทาน(ปากเกร็ด)

กรมชลประทาน(ปากเกร็ด) อ.ปากเกร็ด จ.นนทบุรี เวลาตรวจวัด 09:00 น. วันที่ 11 มีนาคม 2557

ค่าความเค็มเฉลี่ยในหน้าตัด 3.25 กรัม/ลิตร

ค่าความเค็มเฉลี่ยที่ความลึก 1 เมตร เท่ากับ 3.22 กรัม/ลิตร

ฝั่งซ้าย				กลางลำน้ำ				ฝั่งขวา			
Depth (m)	Temp. (°C)	EC (µs/cm)	Sal. (g/L)	Depth (m)	Temp. (°C)	EC (µs/cm)	Sal. (g/L)	Depth (m)	Temp. (°C)	EC (µs/cm)	Sal. (g/L)
ผิวน้ำ (0.1)	29.12	6,317	3.16	ผิวน้ำ (0.1)	29.21	6,424	3.21	ผิวน้ำ (0.1)	29.13	6,450	3.23
1	29.12	6,456	3.23	1	29.19	6,438	3.21	1	29.13	6,469	3.23
2	29.12	6,497	3.25	2	29.16	6,486	3.24	2	29.14	6,550	3.28
3	29.12	6,502	3.25	3	29.13	6,516	3.26	3	29.14	6,552	3.28
4	29.12	6,500	3.25	4	29.12	6,530	3.27	4	29.14	6,568	3.29
5				5	29.11	6,534	3.27	5	29.13	6,557	3.28
ค่าเฉลี่ย	29.12	6,454	3.23	ค่าเฉลี่ย	29.15	6,488	3.24	ค่าเฉลี่ย	29.14	6,524	3.27

ตารางที่ 9 แสดงค่าอุณหภูมิ ค่าความนำไฟฟ้า และค่าความเค็มในแม่น้ำเจ้าพระยาจำแนกตามระดับความลึกของแม่น้ำที่บริเวณทำนายนนทบุรี

ทำนายนนทบุรี อ.เมือง จ.นนทบุรี เวลาตรวจวัด 08:30 น. วันที่ 11 มีนาคม 2557

ค่าความเค็มเฉลี่ยในหน้าตัด 3.49 กรัม/ลิตร

ค่าความเค็มเฉลี่ยที่ความลึก 1 เมตร เท่ากับ 3.48 กรัม/ลิตร

ฝั่งซ้าย				กลางลำน้ำ				ฝั่งขวา			
Depth (m)	Temp. (°C)	EC (µs/cm)	Sal. (g/L)	Depth (m)	Temp. (°C)	EC (µs/cm)	Sal. (g/L)	Depth (m)	Temp. (°C)	EC (µs/cm)	Sal. (g/L)
ผิวน้ำ (0.1)	29.11	6,897	3.46	ผิวน้ำ (0.1)	29.12	6,966	3.50	ผิวน้ำ (0.1)	29.12	6,861	3.44
1	29.11	6,900	3.47	1	29.12	6,972	3.50	1	29.12	6,882	3.46
2	29.11	6,894	3.46	2	29.13	6,969	3.50	2	29.11	6,951	3.49
3	29.11	6,895	3.46	3	29.12	6,975	3.51	3	29.11	6,953	3.49
4	29.11	6,943	3.49	4	29.12	6,980	3.51	4	29.11	6,960	3.50
5	29.10	6,956	3.50	5	29.12	6,990	3.51	5	29.11	6,952	3.49
ค่าเฉลี่ย	29.11	6,914	3.47	ค่าเฉลี่ย	29.12	6,975	3.51	ค่าเฉลี่ย	29.11	6,927	3.48

จุดตรวจวัด **วัดบัวทอง** ต.บ้านประทุม อ.สามโคก จ.ปทุมธานี เป็นจุดตรวจวัดที่มีค่า  
ความเค็มใกล้เคียง 0.25 กรัม/ลิตร (เกณฑ์ประปา)  
(ต้องย้อนกลับมาวัดเพื่อให้ได้ความเค็มใกล้เคียงดังนั้นเวลาจะหลังสำแล)

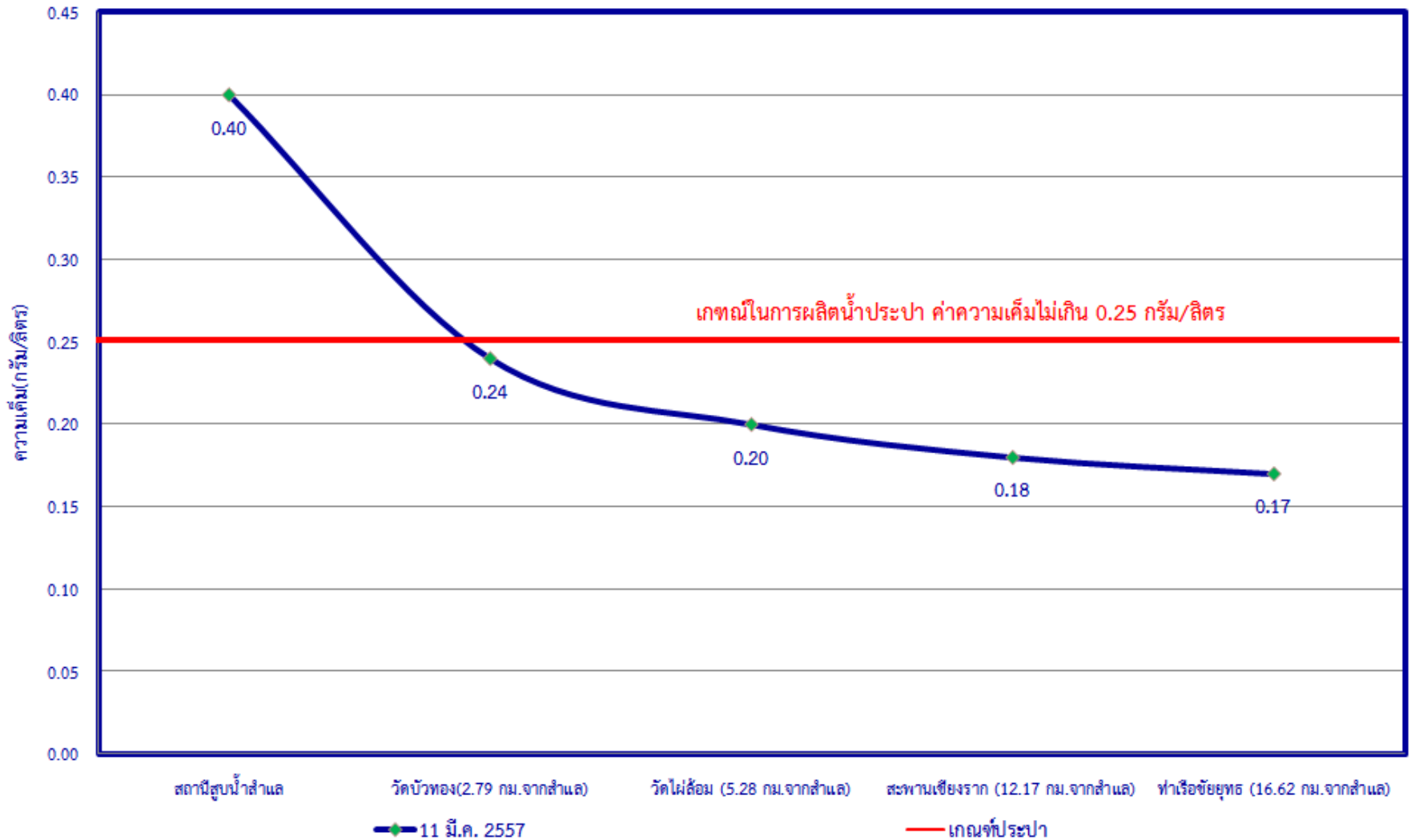
จุดตรวจวัด **วัดบางเตือ** ต.บางเตือ อ.เมือง จ.ปทุมธานี เป็นจุดตรวจวัดที่มีค่าความเค็ม  
ใกล้เคียง 2.0 กรัม/ลิตร (เกณฑ์การเกษตร)

ความเค็มในแม่น้ำเจ้าพระยาตั้งแต่สถานีสูบน้ำสำแล จ.ปทุมธานี ถึง อ.บางไทร (ท่าเรือชัยยุทธ) จ.พระนครศรีอยุธยา  
ตั้งแต่เริ่มทำการสำรวจการแพร่กระจายความเค็ม วันที่ 17 กุมภาพันธ์ 2557

จุดตรวจวัด	สถานีสูบน้ำสำแล	วัดบัวทอง(2.79 กม.จากสำแล)	วัดไผ่ล้อม (5.28 กม.จากสำแล)	สะพานเชียงราก (12.17 กม.จากสำแล)	ท่าเรือชัยยุทธ (16.62 กม.จากสำแล)
17 กพ.2557	0.67		0.27		0.19
20 กพ.2557	0.44		0.24	0.20	0.19
22 กพ.2557	0.73		0.26	0.20	0.19
24 กพ.2557	1.59		0.35	0.20	0.19
26 ก.พ. 2557	0.66		0.28	0.19	0.19
27 ก.พ. 2557	0.67		0.26	0.19	0.20
1 มี.ค. 2557	0.41			0.19	0.19
3 มี.ค. 2557	0.27	0.21	0.20	0.19	0.19
5 มี.ค. 2557	0.29	0.22	0.20	0.19	0.18
7 มี.ค. 2557	0.25	0.21	0.20	0.18	0.18
9 มี.ค. 2557	0.23	0.20	0.19	0.18	0.18
11 มี.ค. 2557	0.40	0.24	0.20	0.18	0.17

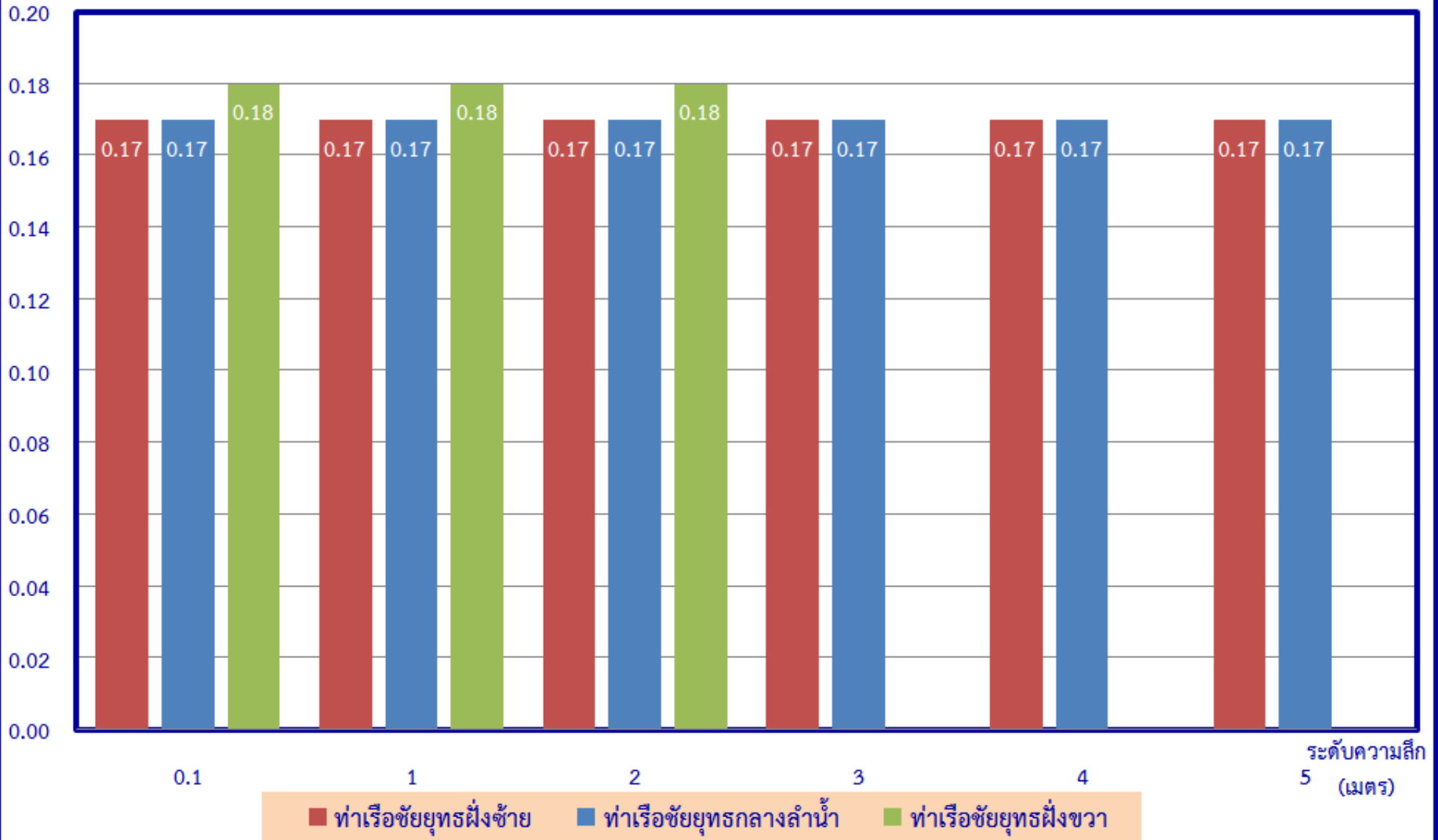


ความเค็มในแม่น้ำเจ้าพระยาตั้งแต่สถานีสูบน้ำสำแล จ.ปทุมธานี ถึง อ.บางไทร(ท่าเรือชัยยุทธ) จ.พระนครศรีอยุธยา  
วันที่ 11 มีนาคม 2557



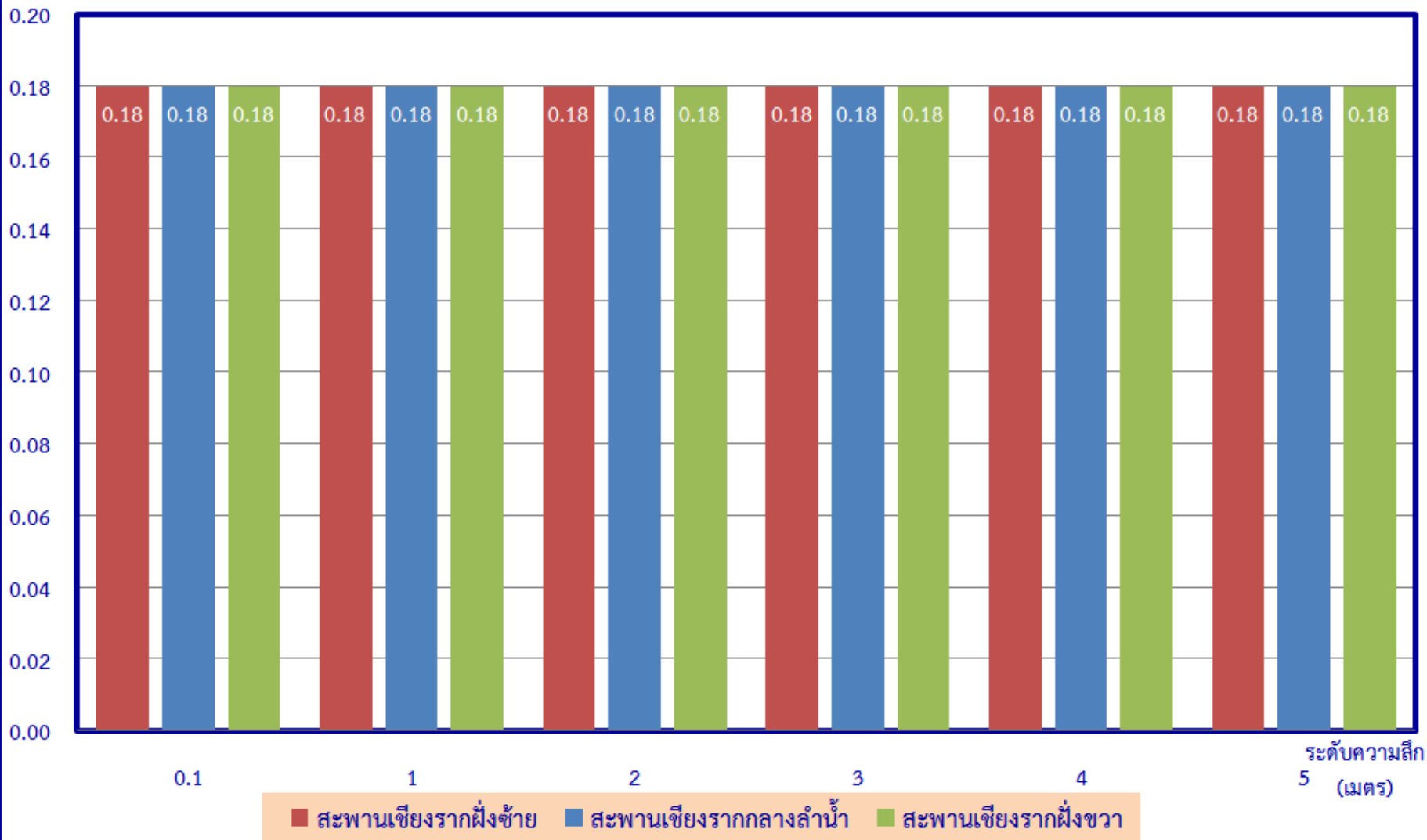
ความเค็ม  
(กรัม/ลิตร)

ผลการสำรวจการกระจายความเค็มผิวน้ำ กลางลำน้ำ และผิวน้ำที่ทำเรือชัยยุทธ อ.บางไทร จ.พระนครศรีอยุธยา



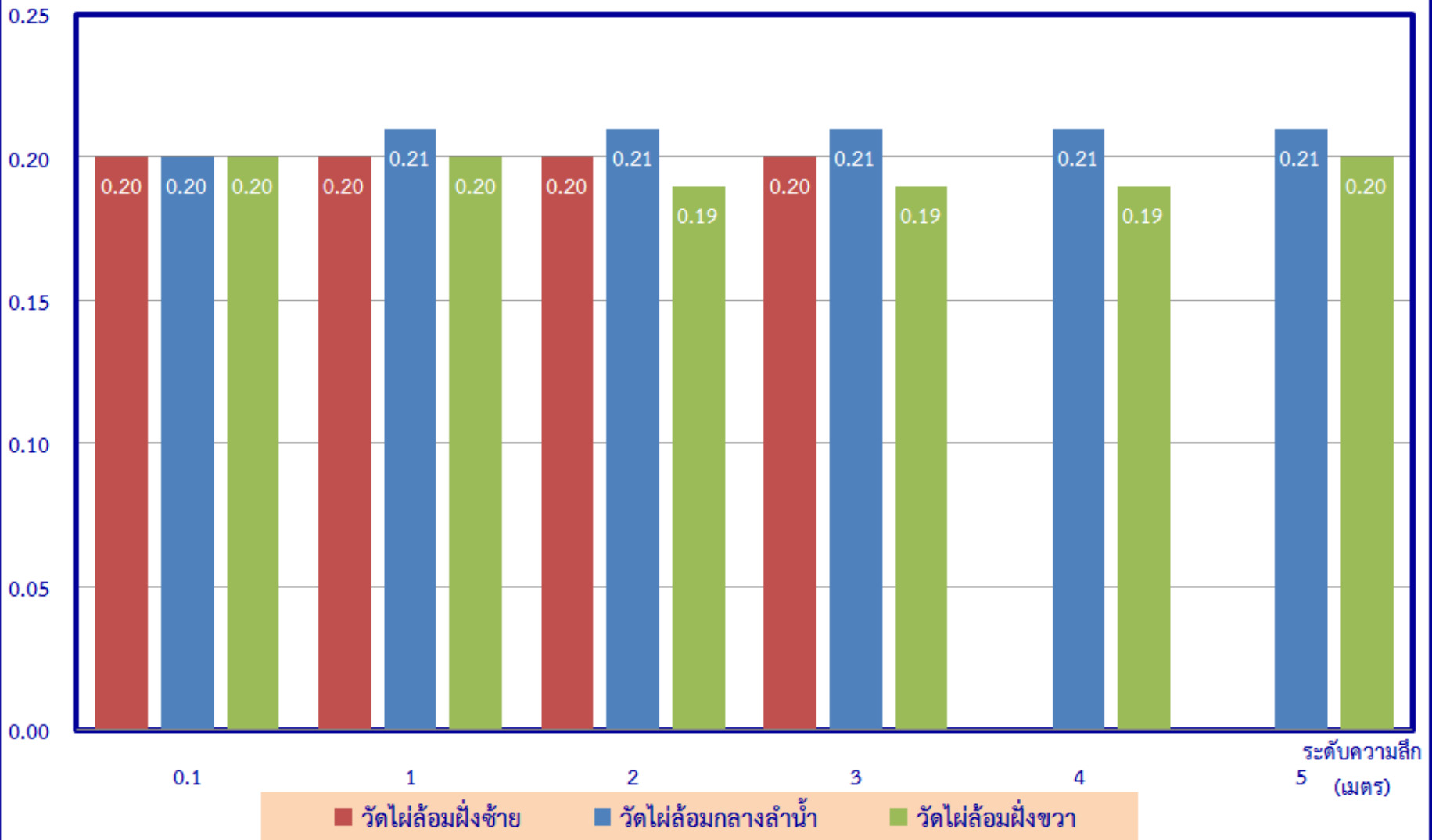
ความเค็ม  
(กรัม/ลิตร)

ผลการสำรวจการกระจายความเค็มฝั่งขวา กลางลำน้ำ และ ฝั่งซ้ายที่สะพานเชียงราก อ.สามโคก จ.ปทุมธานี



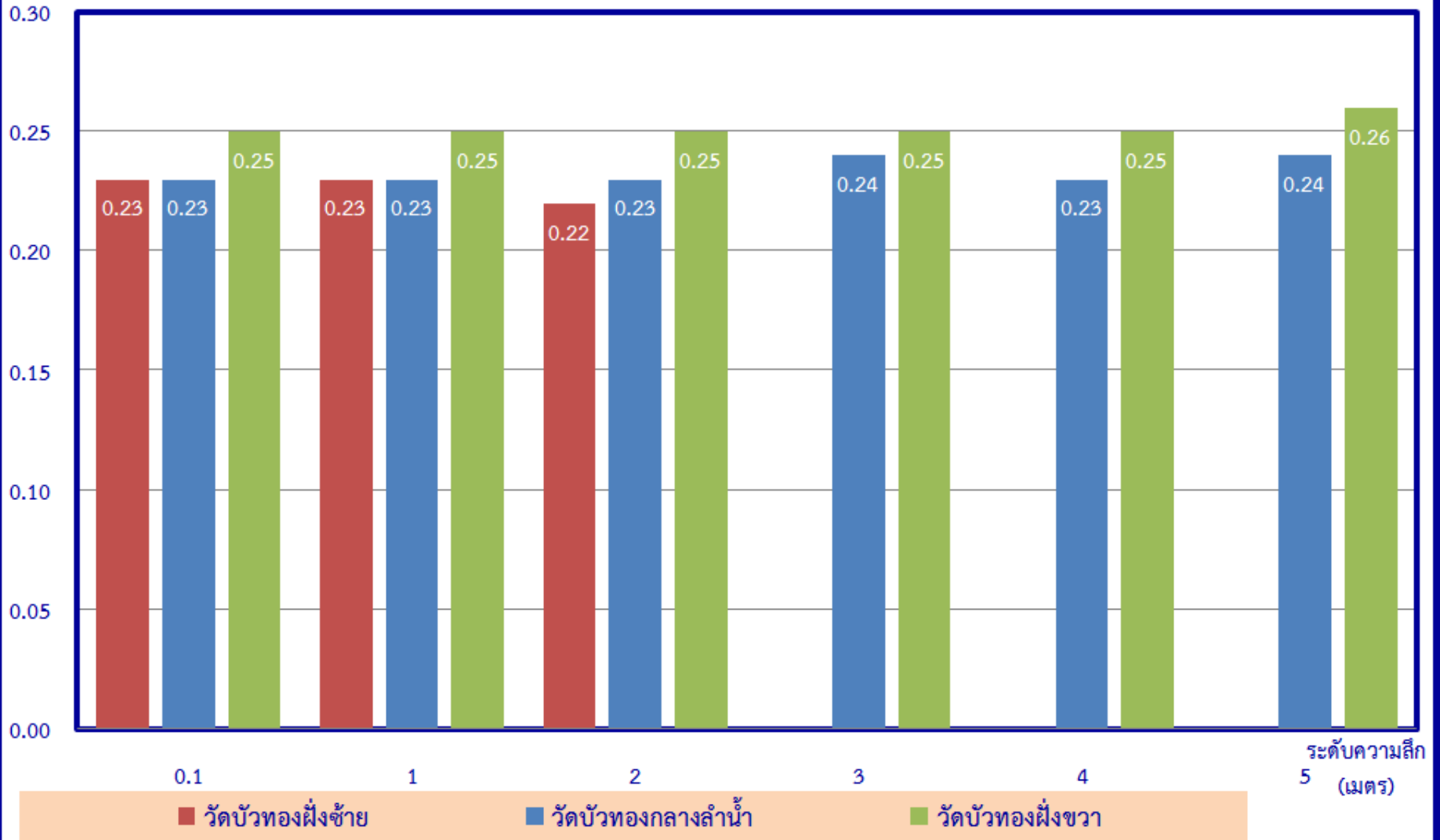
ความเค็ม  
(กรัม/ลิตร)

ผลการสำรวจการกระจายความเค็มผิวน้ำ กลางลำน้ำ และ ผิวน้ำที่วัดไผ่ล้อม ต.บางจั่ว อ.สามโคก จ.ปทุมธานี



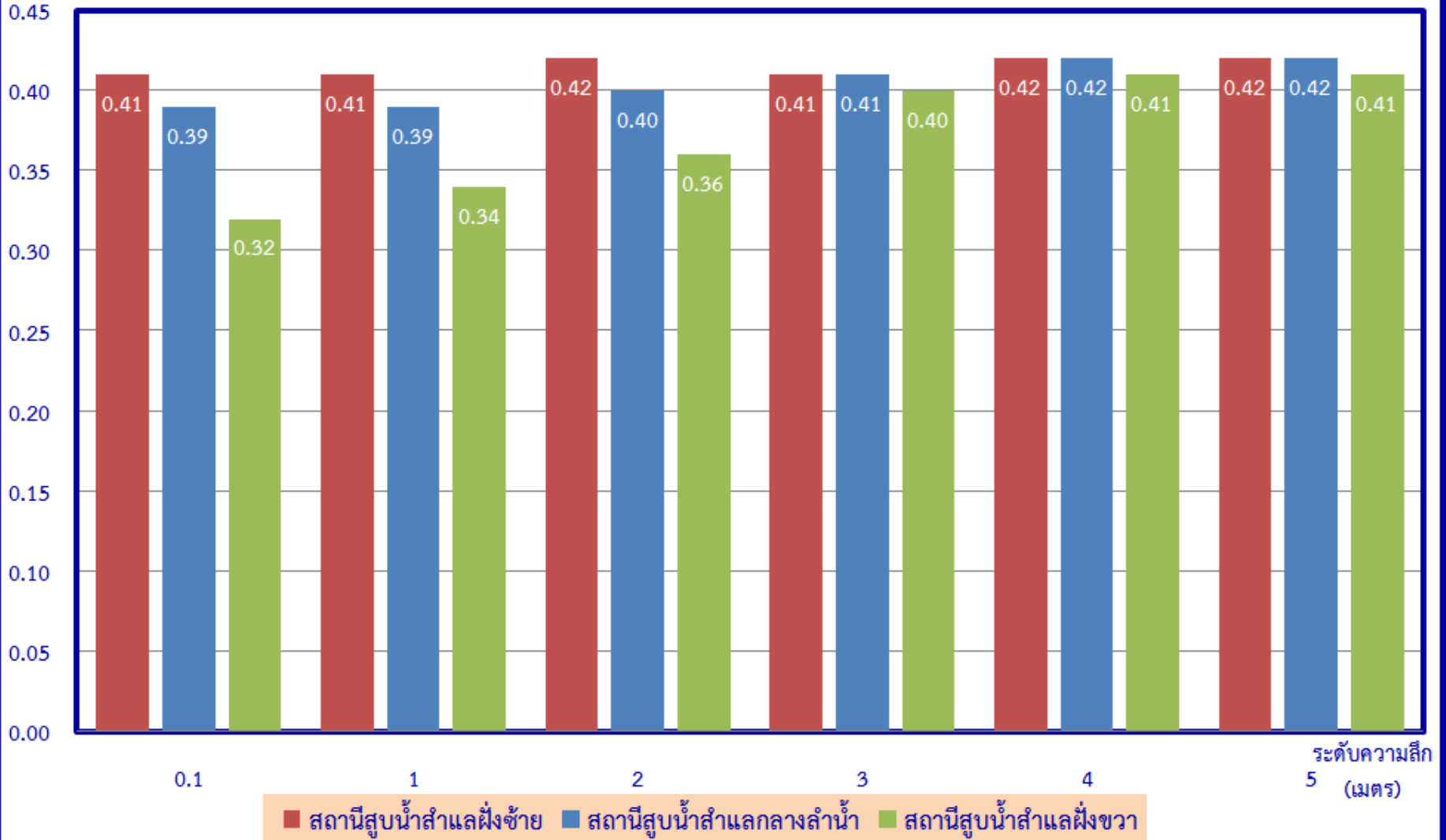
ความเค็ม  
(กรัม/ลิตร)

ผลการสำรวจการกระจายความเค็มฝั่งขวา กลางลำน้ำ และ ฝั่งซ้ายที่วัดบัวทอง ต.บ้านปทุม อ.สามโคก จ.ปทุมธานี



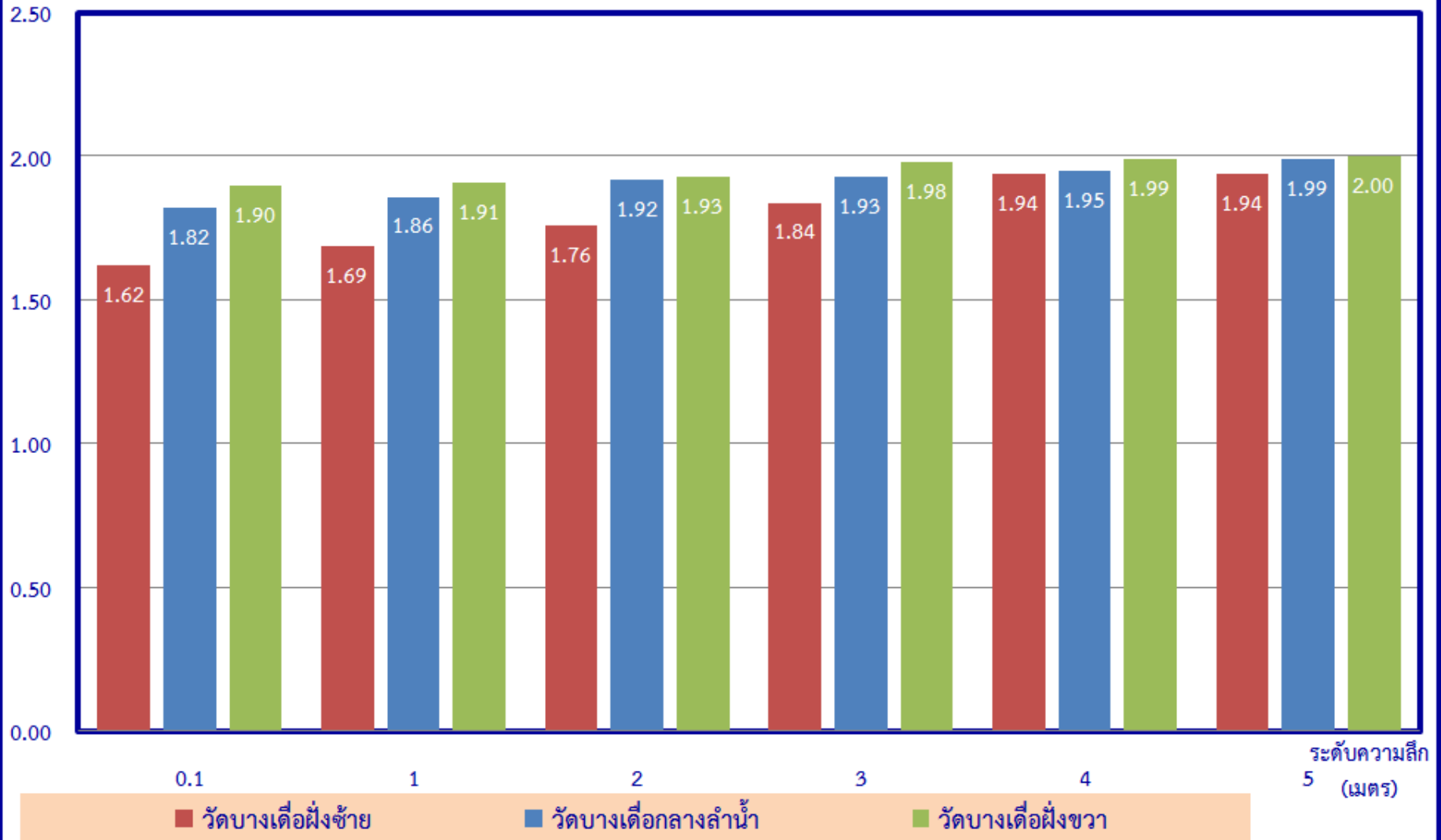
ความเค็ม  
(กรัม/ลิตร)

ผลการสำรวจการกระจายความเค็มผิวน้ำ กลางลำน้ำ และ ผิวน้ำที่สถานีสูบน้ำสำแล อ.เมือง จ.ปทุมธานี



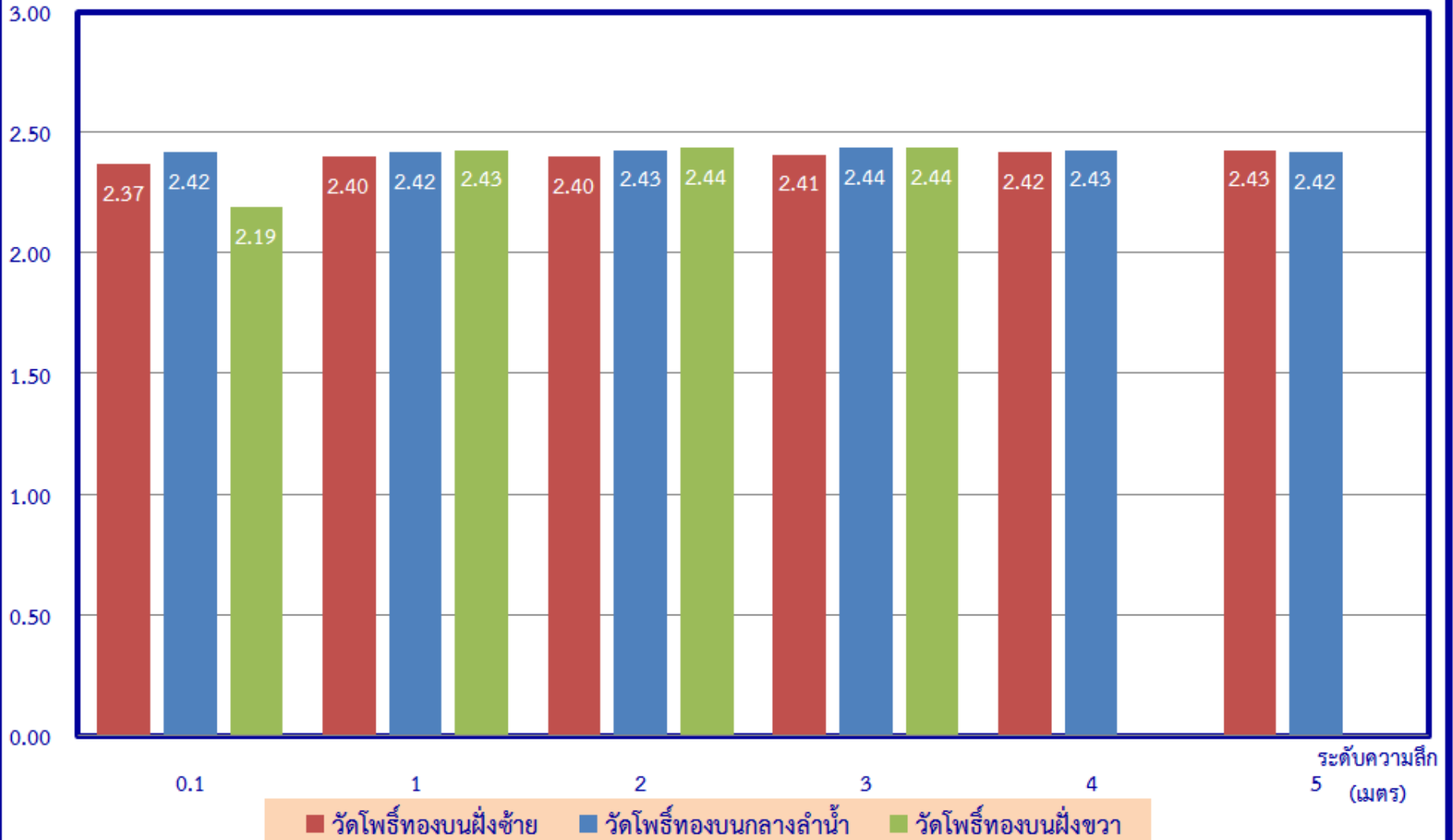
ความเค็ม  
(กรัม/ลิตร)

ผลการสำรวจการกระจายความเค็มฝั่งขวา กลางลำน้ำ และ ฝั่งซ้ายที่วัดบางเตือ ต.บางเตือ อ.เมือง จ.ปทุมธานี



ความเค็ม  
(กรัม/ลิตร)

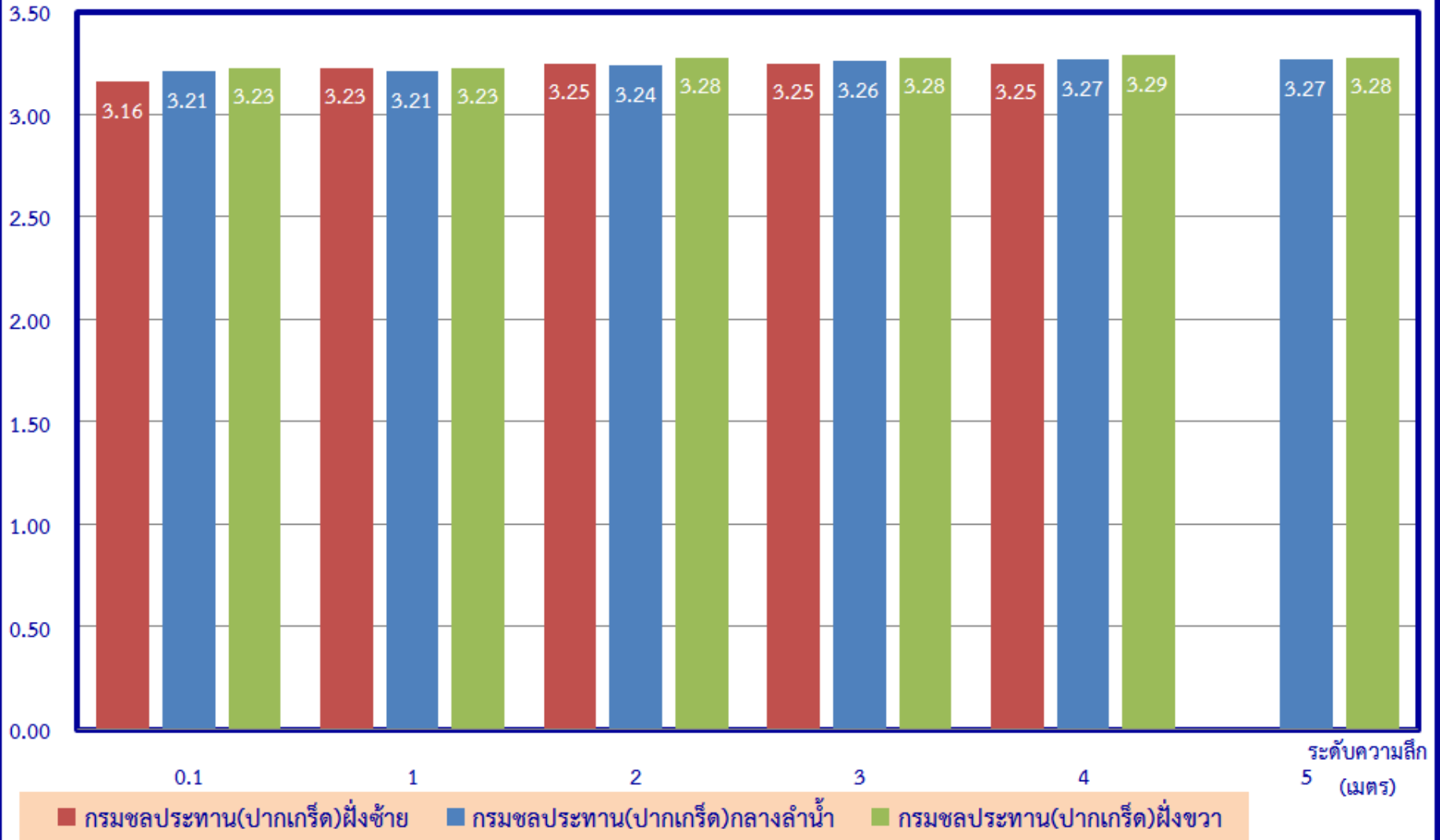
ผลการสำรวจการกระจายความเค็มฝั่งขวา กลางลำน้ำ และ ฝั่งซ้ายที่วัดโพธิ์ทองบน อ.ปากเกร็ด จ.นนทบุรี





ความเค็ม  
(กรัม/ลิตร)

ผลการสำรวจการกระจายความเค็มฝั่งขวา กลางลำน้ำ และ ฝั่งซ้ายที่กรมชลประทานปากเกร็ด



ความเค็ม  
(กรัม/ลิตร)

ผลการสำรวจการกระจายความเค็มผิ่งขวา กลางลำน้ำ และ ผิ่งซ้ายที่ทำนํ้านนทบุรี อ.เมือง จ.นนทบุรี

